
平成27年3月期 第1四半期決算 補足説明資料

国際石油開発帝石株式会社

2014年(平成26年)8月6日

当プレゼンテーションは、当社の計画と見通しを反映した、将来予想に関する記述に該当する情報を含んでおります。かかる将来予想に関する情報は、現在入手可能な情報に鑑みてなされた当社の仮定および判断に基づくものであり、これには既知または未知のリスク、不確実性およびその他の要因が内在しております。かかるリスク、不確実性およびその他の要因は、かかる将来予想に関する情報に明示的または黙示的に示される当社の将来における業績、経営結果、財務内容に関してこれらと大幅に異なる結果をもたらす可能性があります。かかるリスク、不確実性およびその他の要因には下記のものが含まれますが、これらに限られるものではありません。

- 原油および天然ガスの価格変動及び需要の変化
- 為替レートの変動
- 探鉱・開発・生産に関連するコストまたはその他の支出の変化

当プレゼンテーションに掲載される情報(将来予想に関する情報を含む)を、その掲載日後において、更新または修正して公表する義務を負うものではありません。

連結子会社および持分法適用関連会社



連結子会社 65社

主な連結子会社	国(地域)名	出資比率	ステージ	決算期
ジャパン石油開発	アラブ首長国連邦	100%	生産中	3月(仮決算)
ナトゥナ石油	インドネシア	100%	生産中	3月
サウル石油	チモール海・共同開発地域	100%	生産中	12月
INPEX Ichthys Pty Ltd	オーストラリア	100%	開発中	3月(仮決算)
インペックス南西カスピ海石油	アゼルバイジャン	51%	生産中	3月(仮決算)
インペックス北カスピ海石油	カザフスタン	45%	生産停止中	3月(仮決算)
INPEX Oil & Gas Australia Pty Ltd	オーストラリア	100%	開発中	12月
INPEX Gas British Columbia Ltd.	カナダ	45.09%	生産中/評価中	12月

持分法適用関連会社 19社

主な持分法適用関連会社	国(地域)名	出資比率	ステージ	決算期
MI Berau B.V.	インドネシア	44%	生産中	12月
Angola Block 14 B.V.	アンゴラ	49.99%	生産中/開発中	12月
インペックス北カンポス沖石油	ブラジル	37.5%	生産中	12月
Ichthys LNG Pty Ltd	オーストラリア	66.07%	開発中	3月(仮決算)

2015年3月期 第1四半期決算ハイライト



	14年3月期第1四半期 (2013年4月-6月)	15年3月期第1四半期 (2014年4月-6月)	増減	増減率
売上高 (億円)	3,025	3,411	386	12.8%
原油売上高	1,906	2,264	358	18.8%
天然ガス売上高(LPG含む)	1,079	1,097	18	1.7%
その他	39	48	9	24.6%
営業利益 (億円)	1,573	1,789	216	13.7%
経常利益 (億円)	1,506	1,940	434	28.9%
純利益 (億円)	299	524	224	74.9%
1株当たり純利益 (円)*	20.54	35.91	15.37	74.9%

期中平均株式数(連結)2015年3月期第1四半期 1,460,357,200株

期中平均油価(Brent) (\$/bbl)	103.35	109.77	6.42	6.2%
期中平均為替 (¥/\$)	98.78	102.17	3.39円円安	3.4%円安

*当社は、2013年10月1日付で普通株式1株につき400株の割合で株式分割を行いました。
1株当たり純利益は、株式分割が2013年4月1日に遡及して適用されたものとみなして表示しております。

原油売上高

	14年3月期第1四半期 (2013年4月-6月)	15年3月期第1四半期 (2014年4月-6月)	増減	増減率
売上高 (億円)	1,906	2,264	358	18.8%

販売量 (千bbl)	18,689	20,319	1,629	8.7%
海外平均単価 (\$/bbl)	103.06	108.84	5.78	5.6%
国内平均単価 (¥/kl)	65,310	70,503	5,193	8.0%
平均為替 (¥/\$)	98.80	102.05	3.25円円安	3.3%円安

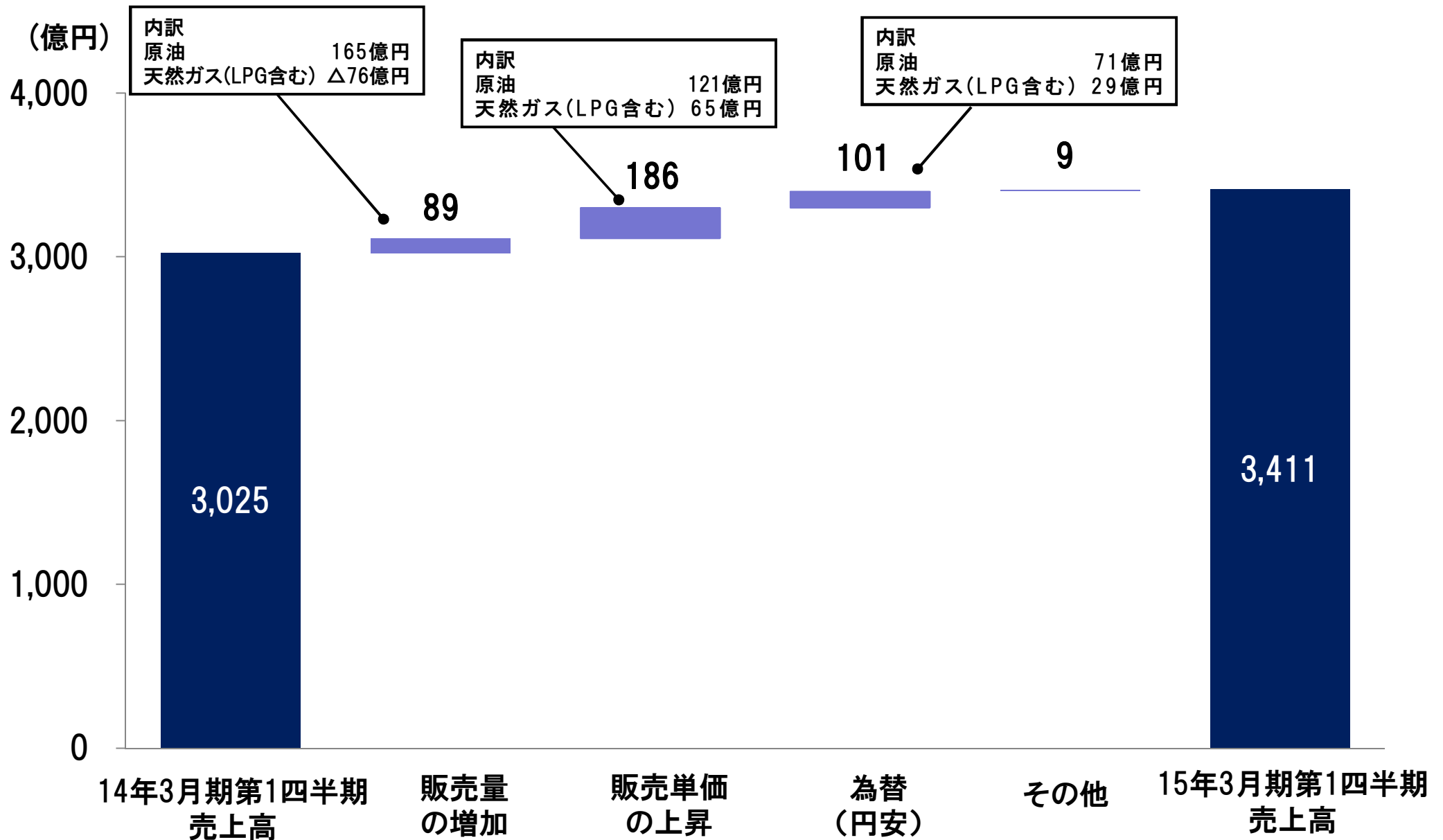
地域別販売量 (千bbl)	14年3月期第1四半期 (2013年4月-6月)	15年3月期第1四半期 (2014年4月-6月)	増減	増減率
日本	178 (28.2千kl)	210 (33.3千kl)	32 (+5.1千kl)	18.0%
アジア・オセアニア	2,697	2,826	129	4.8%
ユーラシア(欧州・NIS諸国)	2,519	3,089	570	22.6%
中東・アフリカ	13,284	14,188	904	6.8%
米州	11	6	△ 5	△ 48.2%
合計	18,689	20,319	1,629	8.7%

天然ガス売上高(LPG除く)

	14年3月期第1四半期 (2013年4月-6月)	15年3月期第1四半期 (2014年4月-6月)	増減	増減率
売上高 (億円)	1,019	1,038	18	1.8%
販売量 (百万cf)	81,348	75,512	△5,836	△7.2%
海外生産分平均単価 (\$/千cf)	12.59	13.10	0.51	4.1%
国内分平均単価 (¥/m ³)	49.24	57.51	8.27	16.8%
平均為替 (¥/\$)	98.42	101.81	3.39円円安	3.4%円安
地域別販売量 (百万cf)	14年3月期第1四半期 (2013年4月-6月)	15年3月期第1四半期 (2014年4月-6月)	増減	増減率
日本	14,869 (398百万m ³ *)	15,158 (406百万m ³ *)	289 (+8百万m ³ *)	1.9%
	買入量:129百万m ³ *	買入量:109百万m ³ *	△21百万m ³ *	△16.0%
アジア・オセアニア	56,121	50,745	△ 5,376	△9.6%
ユーラシア(欧州・NIS諸国)	-	-	-	-
中東・アフリカ	-	-	-	-
米州	10,358	9,609	△ 749	△7.2%
合計	81,348	75,512	△ 5,836	△7.2%

*1m³あたり41.8605MJ

2015年3月期第1四半期 売上高 増減要因分析



損益計算書

(億円)	14年3月期第1四半期 (2013年4月-6月)	15年3月期第1四半期 (2014年4月-6月)	増減	増減率
売上高	3,025	3,411	386	12.8%
売上原価	1,180	1,318	137	11.7%
探鉱費	72	85	13	18.5%
販売費及び一般管理費	198	217	19	9.7%
営業利益	1,573	1,789	216	13.7%
営業外収益	84	190	105	124.5%
営業外費用	152	39	△113	△74.3%
経常利益	1,506	1,940	434	28.9%
法人税等	953	1,373	419	44.0%
法人税等調整額	234	4	△229	△98.1%
少数株主利益	18	39	20	109.3%
純利益	299	524	224	74.9%

原油売上：	2,264
(増減)	+358
天然ガス売上 ^(注) ：	1,097
(増減)	+18

原油売上原価：	831
(増減)	+170
天然ガス売上原価 ^(注) ：	449
(増減)	△39

主な要因	
受取利息	(増減 △23)
持分法による投資利益	(増減 +35)
為替差益	(増減 +99)

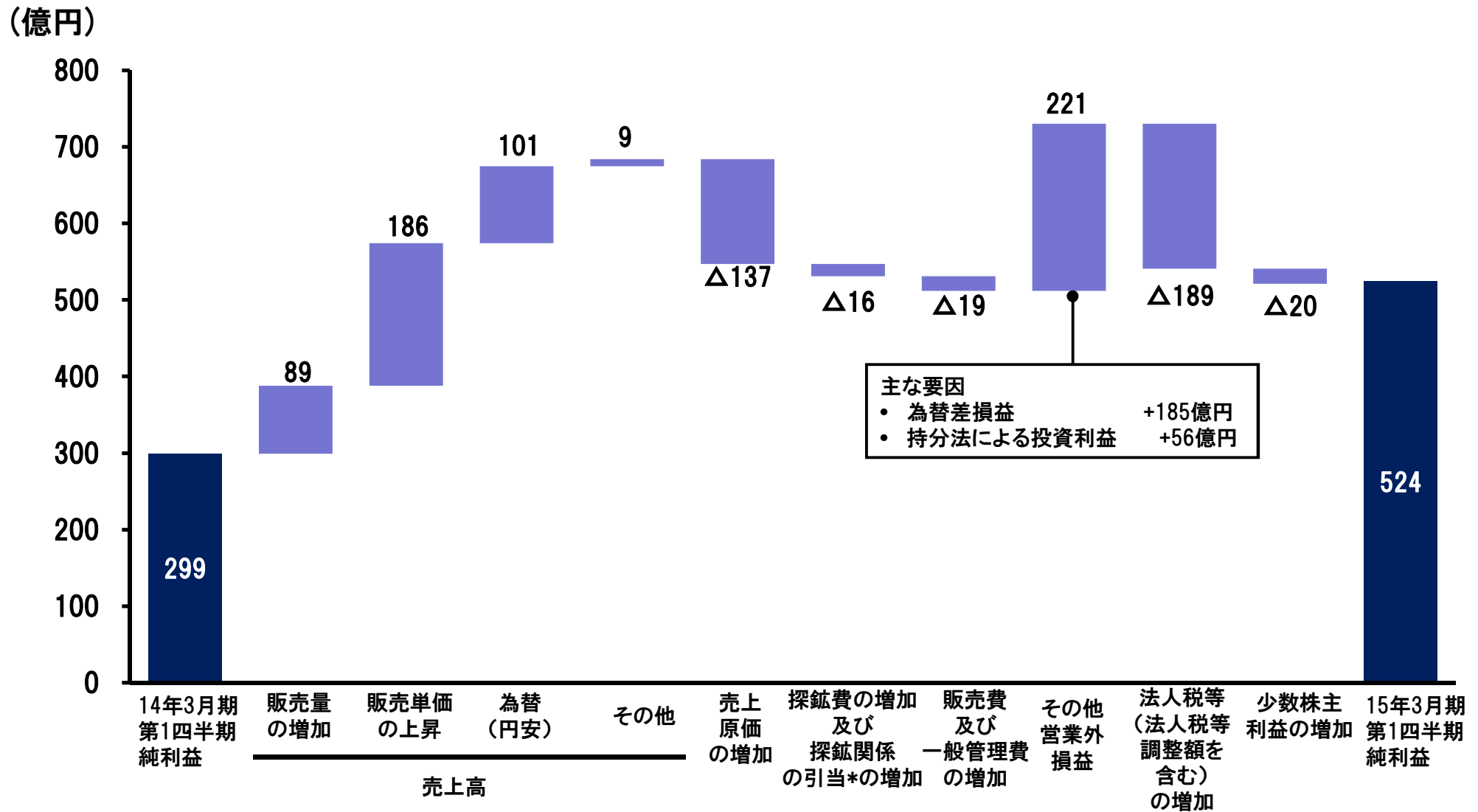
主な要因	
持分法による投資損失	(増減 △21)
為替差損	(増減 △86)

注) LPGを含む。

営業外収益・費用

(億円)	14年3月期第1四半期 (2013年4月-6月)	15年3月期第1四半期 (2014年4月-6月)	増減	増減率
営業外収益	84	190	105	124.5%
受取利息	47	23	△23	△50.7%
受取配当金	12	14	1	15.4%
持分法による投資利益	-	35	35	-
為替差益	-	99	99	-
その他	24	17	△6	△27.8%
営業外費用	152	39	△113	△74.3%
支払利息	6	6	△0	△2.1%
持分法による投資損失	21	-	△21	△100.0%
生産物回収勘定引当金繰入額	10	5	△5	△46.2%
探鉱事業引当金繰入額	4	12	8	198.1%
為替差損	86	-	△86	△100.0%
その他	23	15	△7	△34.4%

2015年3月期第1四半期 純利益 増減要因分析



*生産物回収勘定引当金繰入額及び探鉱事業引当金繰入額

2015年3月期 連結業績予想の修正



◆前提条件

(2014年5月9日)	上期	下期	通期
Brent 油価(\$/bbl)	105.0	105.0	105.0
為替レート(円/US\$)	100.0	100.0	100.0



(2014年8月6日)	上期	下期	通期
Brent 油価(\$/bbl)	107.4※1	105.0	106.2
為替レート(円/US\$)	101.1※2	100.0	100.5

※1 第1四半期実績109.8\$/bbl、及び第2四半期予想105.0\$/bblによる。 ※2 第1四半期実績102.2円/\$、及び第2四半期予想100.0円/\$による。

◆ 連結通期業績予想(2014年4月～2015年3月)

	前回予想 2014年5月9日	今回予想 2014年8月6日	増減	増減率
売上高 (億円)	13,310	13,160	△150	△1.1%
営業利益 (億円)	6,380	6,350	△30	△0.5%
経常利益 (億円)	6,940	7,010	70	1.0%
純利益 (億円)	1,710	1,780	70	4.1%

◆ 連結第2四半期業績予想(2014年4月～9月)

売上高 (億円)	6,430	6,580	150	2.3%
営業利益 (億円)	3,090	3,300	210	6.8%
経常利益 (億円)	3,360	3,540	180	5.4%
純利益 (億円)	800	900	100	12.5%

参考資料

LPG売上高

	14年3月期第1四半期 (2013年4月-6月)	15年3月期第1四半期 (2014年4月-6月)	増減	増減率
売上高 (億円)	59	59	0	0.7%
販売量 (千bbl)	797	735	△62	△7.7%
海外生産分平均単価 (\$/bbl)	76.58	79.26	2.68	3.5%
国内生産分平均単価 (¥/kg)	91.78	101.17	9.39	10.2%
平均為替 (¥/\$)	97.07	102.31	5.24円円安	5.4%円安

地域別販売量 (千bbl)	14年3月期第1四半期 (2013年4月-6月)	15年3月期第1四半期 (2014年4月-6月)	増減	増減率
日本	2 (0.2千ト)	2 (0.1千ト)	△1 (△0.0千ト)	△25.5%
アジア・オセアニア	795	734	△61	△7.7%
ユーラシア(欧州・NIS諸国)	-	-	-	-
中東・アフリカ	-	-	-	-
米州	-	-	-	-
合計	797	735	△62	△7.7%

貸借対照表

(億円)	14年3月期末	15年3月期 第1四半期末	増減	増減率
流動資産	11,402	11,656	254	2.2%
有形固定資産	9,517	10,351	834	8.8%
無形固定資産	4,391	4,315	△76	△1.7%
生産物回収勘定	6,859	7,015	155	2.3%
その他	9,444	8,614	△830	△8.8%
生産物回収勘定引当金	△1,234	△1,260	△25	2.1%
資産合計	40,381	40,692	311	0.8%
流動負債	3,756	3,855	99	2.6%
固定負債	6,664	6,599	△64	△1.0%
純資産	29,960	30,237	277	0.9%
(うち少数株主持分)	2,049	2,148	99	4.8%
負債・純資産合計	40,381	40,692	311	0.8%
1株当たり純資産 (円)*	1,911.25	1,923.44	12.19	0.6%

活用可能な手元資金残高※
1兆3,409億円

・現預金	6,352億円
・長期預金	2,986億円
・有価証券	1,846億円
・活用可能な投資有価証券	2,223億円

※中長期ビジョンにおける2017年3月期
までの投資に充当される待機資金

イクシス下流事業会社(持分法適用)
の要約財務情報(100%ベース、内当
社株式比率は66.07%)

・流動資産	306億円
・固定資産	1兆4,102億円
・総資産	1兆4,408億円

株主資本
(利益剰余金) +395億円
その他の包括利益累計額 △217億円

・有価証券評価差額金	△3億円
・繰延ヘッジ損益	+63億円
・為替換算調整勘定	△277億円

*当社は、2013年10月1日付で普通株式1株につき400株の割合で株式分割を行いました。
1株当たり純資産は、株式分割が2013年4月1日に遡及して適用されたものとみなして表示しております。

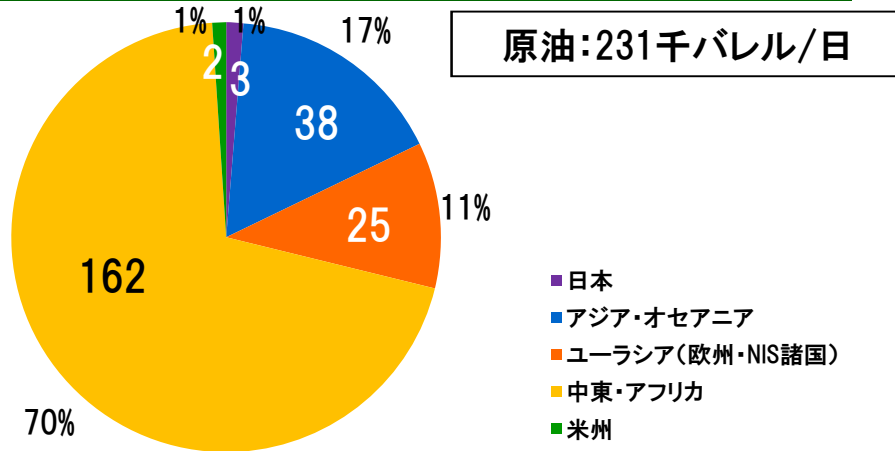
キャッシュフロー

(億円)	14年3月期第1四半期 (2013年4月-6月)	15年3月期第1四半期 (2014年4月-6月)	増減	増減率
税金等調整前純利益	1,506	1,940	434	28.9%
減価償却費	118	128	10	8.9%
生産物回収勘定(資本支出)の回収額	142	185	43	30.3%
生産物回収勘定(非資本支出)の増加額	△97	△136	△39	40.9%
法人税等の支払額	△1,562	△1,460	102	△6.6%
その他	433	△228	△662	-%
営業活動によるキャッシュフロー	541	429	△111	△20.6%
有形固定資産の取得による支出	△741	△1,081	△339	45.8%
有価証券・投資有価証券の取得による支出・売却による収入(ネット)	1,082	447	△634	△58.6%
生産物回収勘定(資本支出)の支出	△263	△205	57	△22.0%
権益取得による支出	△202	△179	22	△11.3%
その他	△586	369	955	-%
投資活動によるキャッシュフロー	△711	△649	62	△8.8%
財務活動によるキャッシュフロー	119	△10	△129	-%
現金及び現金同等物の期末残高	2,228	933	△1,294	△58.1%

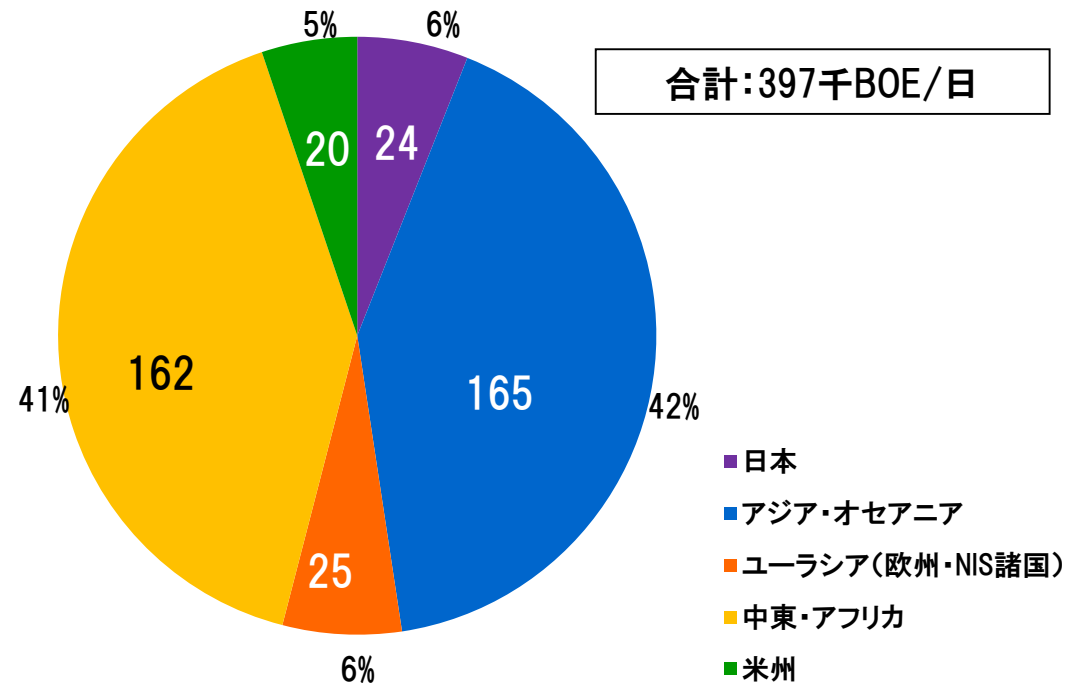
生産量*(2014年4月-2014年6月)



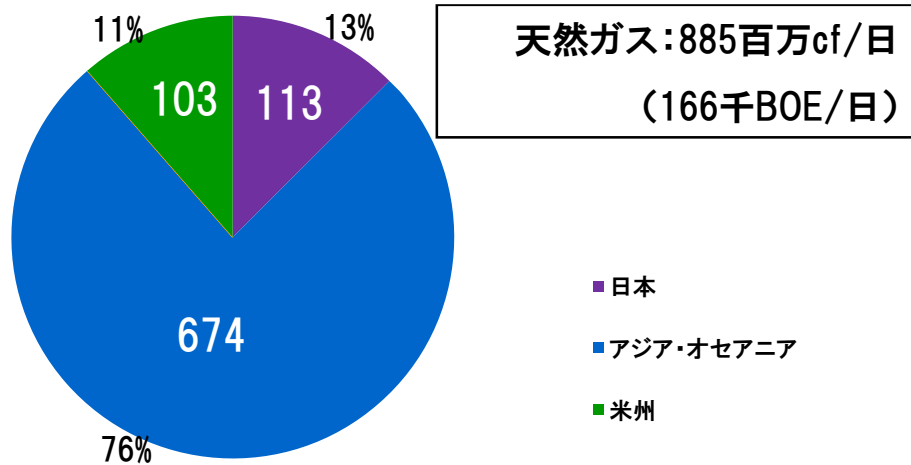
原油・コンデンセート・LPG



原油・天然ガス合計



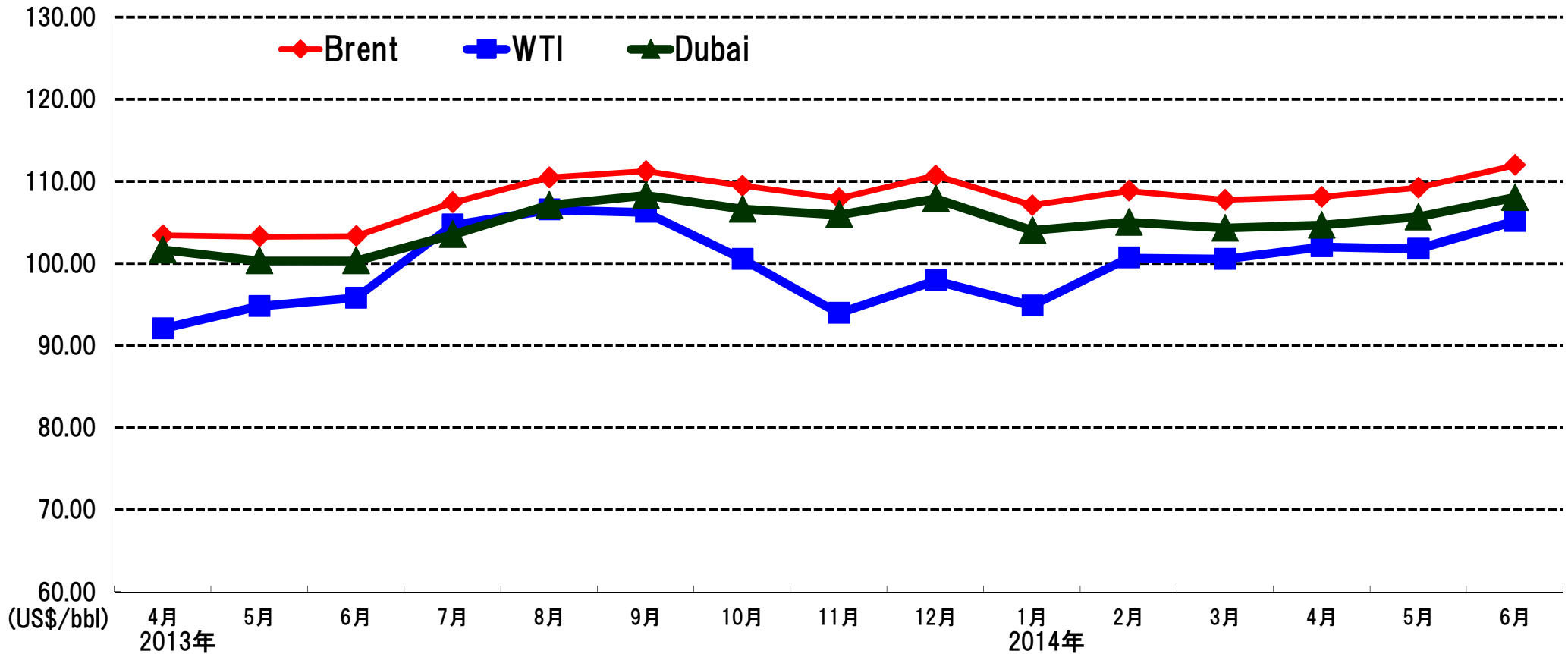
天然ガス



* 当社グループが締結している生産分与契約にかかる当社グループの原油及び天然ガスの生産量は、正味経済的取分に相当する数値を示しています。

原油価格の推移

INPEX



	2013年			第1四半期 (4-6月)	2014年												第1四半期 (4-6月)
	4月	5月	6月	平均	7月	8月	9月	10月	11月	12月	1月	2月	3月	4月	5月	6月	平均
Brent	103.43	103.28	103.34	103.35	107.43	110.45	111.25	109.44	107.90	110.70	107.11	108.84	107.75	108.09	109.24	111.97	109.77
WTI	92.07	94.80	95.80	94.22	104.70	106.54	106.24	100.55	93.93	97.89	94.86	100.68	100.51	102.03	101.79	105.15	102.99
Dubai	101.68	100.33	100.32	100.78	103.52	107.11	108.28	106.64	105.95	107.86	104.02	105.04	104.32	104.68	105.66	108.03	106.13